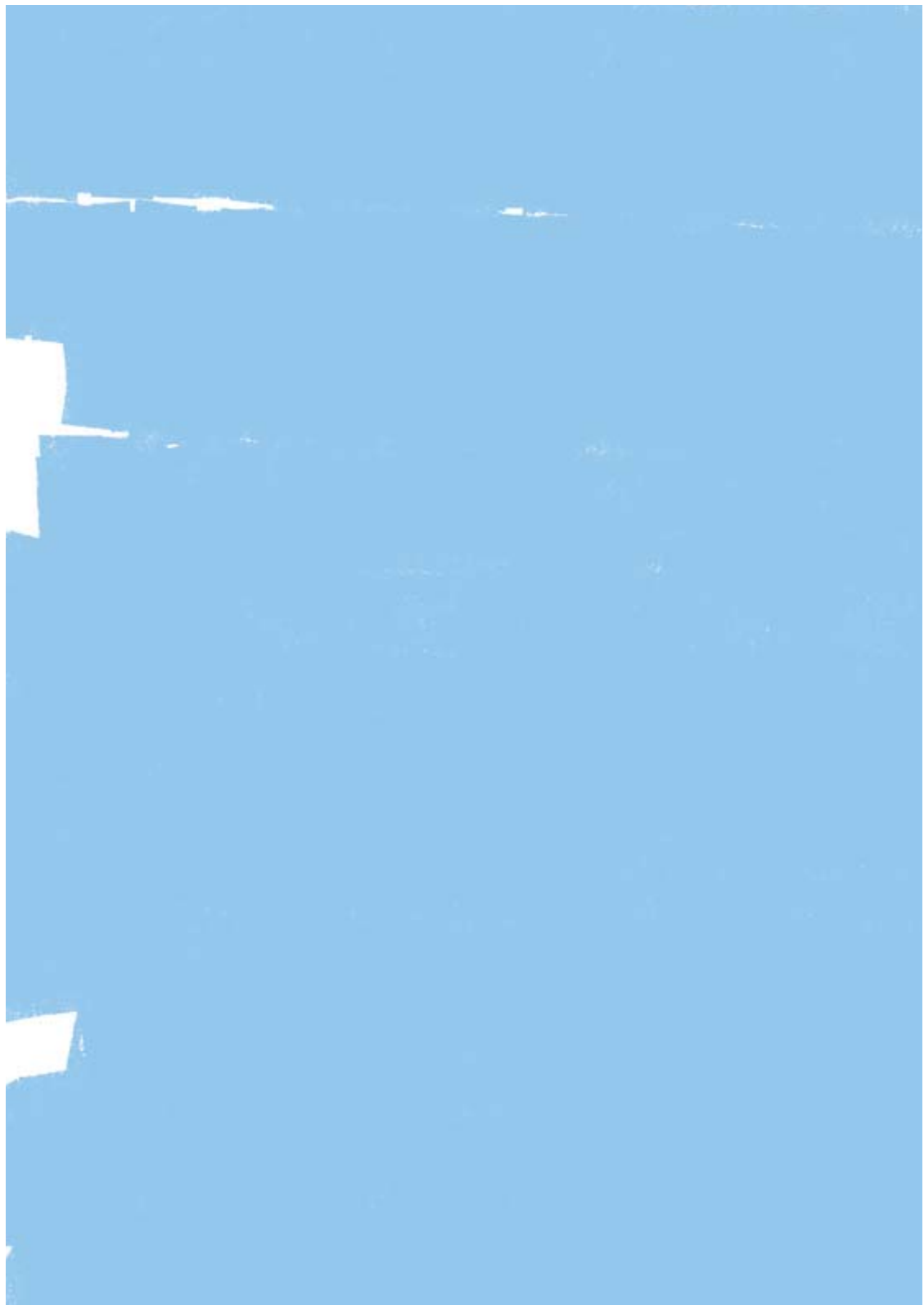


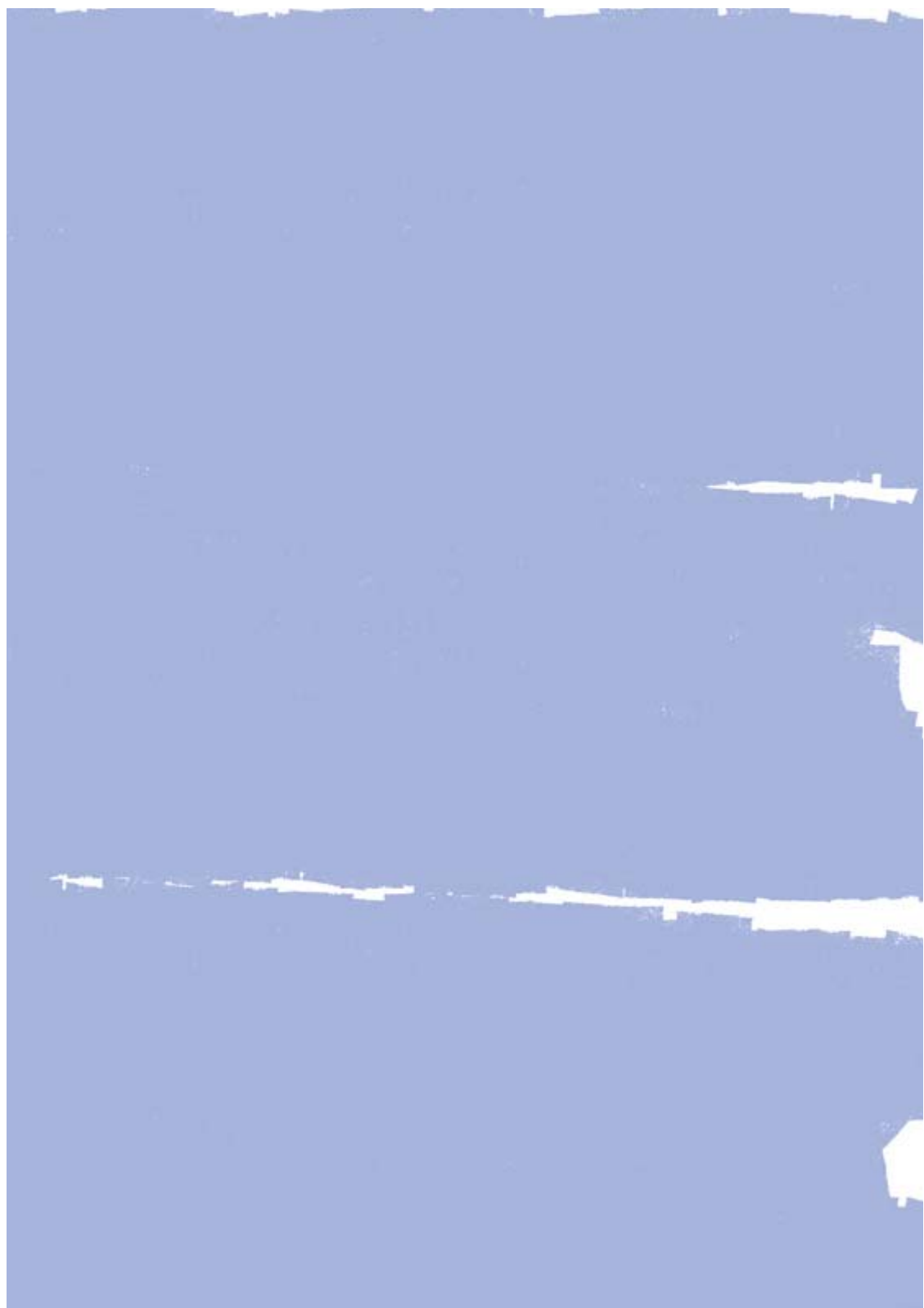
IV PIOM

PLAN DE IGUALDADE DE OPORTUNIDADES MUNICIPAL
DO CONCELLO DE SOUTOMAIOR

2021>2025







TEXTO Cristina García Núñez. CIM Soutomaior

DESEÑO E MAQUETACIÓN conxenia.gal

EDITA Concello de Soutomaior

COORDINACIÓN Cristina García Núñez.

DEPÓSITO LEGAL VG 758-2021

ANO Novembro de 2021

Este informe foi impreso en papel reciclado e ambientalmente sostible

IV PIOM

**PLAN DE IGUALDADE DE OPORTUNIDADES MUNICIPAL
DO CONCELLO DE SOUTOMAIOR**

2021› 2025

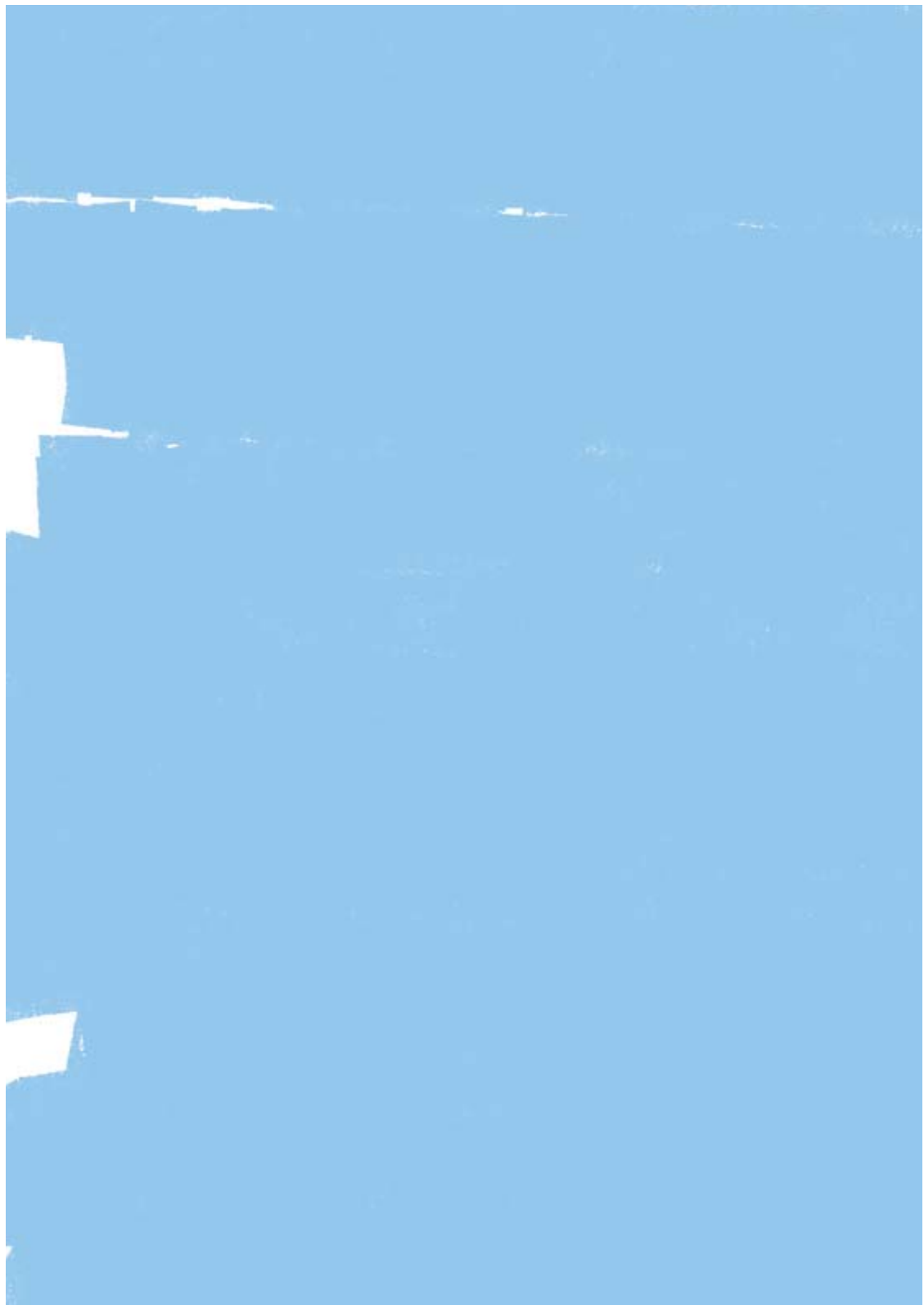
Índice

Presentación	9
Marco normativo. Achegas á situación actual	13
Contexto xeográfico e demográfico	19
Contexto institucional	23

EIXES ESTRATÉXICOS DE INTERVENCIÓN

· EIXE 1	31
· EIXE 2	35
ÁREA 1. Saúde, apoderamento e pracer	37
ÁREA 2. Emprego, conciliación e corresponsabilidade	41
ÁREA 3. Sensibilización, información e educación	45
ÁREA 4. Ecofeminismo, urbanismo e medio rural	48
· EIXE 3	51

Financiación das medidas	55
Avaliación e seguimento	57
Mapa de recursos	61



01

Presentación

A igualdade é un valor central da democracia, e por tanto un tema central das políticas locais, que debe atravesar e nutrir todas as accións e actuacións levadas a cabo desde diferentes ámbitos.

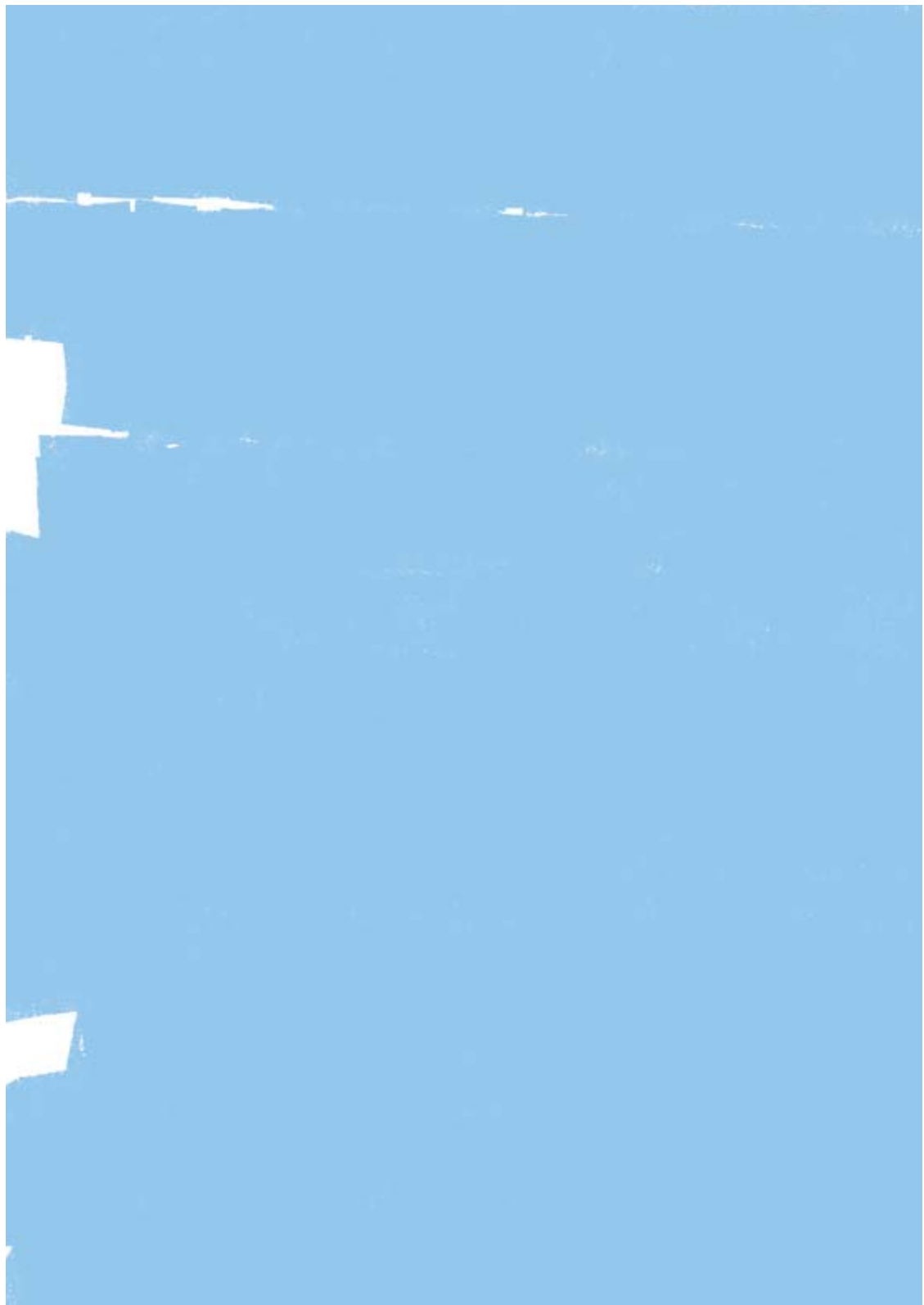
O feminismo debe ser un eixe transversal e central da axenda política, que entronque políticas específicas levadas a cabo desde diferentes ámbitos para neutralizar os focos de desigualdade, posto que son demasiados os obstáculos estruturais, instrumentais e invisibles que existen para levalas acabo.

As políticas públicas convértense en dereitos acadados da sociedade, o que apodera en sí mesmo as persoas individualmente e tamén colectivamente.

O Concello de Soutomaior, con este IV PIOM , renova e fortalece o seu compromiso e implicación na construción dunha sociedade máis igualitaria e respectuosa coa diversidade , xusta e equitativa , e máis sustentable, en definitiva unha sociedade máis saudable e satisfeita de habitar o seu territorio.

Agustín Reguera Ocampo

Cristina González Piedras



02

**Marco normativo.
Acheugas á situación actual**

O dereito á igualdade entre mulleres e homes está recollido en distintos tratados de ámbito internacional, comunitario, estatal e autonómico, que serven de referencia á hora de estruturar os servizos de igualdade e a implantación de políticas no ámbito local. A violencia contra as mulleres comezou a ser considerada como un asunto de transcendencia internacional a partir da década dos 70 do século XX. Facendo un percorrido polo nacemento da Igualdade nos diferentes contextos administrativos e lexislativos, citaríamos as seguintes:

No ámbito Internacional:

- » Carta das Nacións Unidas [1945].
- » Convención sobre a Eliminación de toda as Formas de Discriminación contra a muller. (CEDAW) Adoptada o 18 de decembro de 1979 pola Asemblea Xeral das Nacións Unidas na resolución 34/180.
- » Declaración de Nacións Unidas sobre a eliminación da violencia contra a muller [1993].

A IV Conferencia Mundial sobre a Muller celebrada en Beijing en 1995 supuxo un avance importante na promoción da igualdade e un cambio de mentalidade respecto as conferencias anteriores, e situou a igualdade de oportunidades no centro do temario mundial. Nesta conferencia creouse a plataforma de Beijing, e 189 países firmaron a Declaración sobre a eliminación da violencia contra a muller. Adoptáronse dous conceptos que con posterioridade se incorporaron á maior parte dos instrumentos de planificación e a normativa relacionada coa igualdade de oportunidades: Apoderamento e transversalidade.

O **Apoderamento** (Empowerment), enténdese desde unha dobre perspectiva: A toma de conciencia do poder da muller, tanto de forma individual como colectiva, e por outra banda, a demanda de maiores cotas de poder na contorna económica, empresarial, científica, social,... das mulleres.

A **Transversalidade** (Mainstreaming) consiste en avaliar baixo unha perspectiva de xénero todas as accións planificadas desde diferentes ámbitos e áreas de intervención, sendo a igualdade unha ferramenta transversal a todas as políticas que se implanten.

Así mesmo , a Axenda 2030 para o Desenvolvemento , aprobada pola Asemblea Xeral das Nacións Unidas o 25 de Setembro de 2015, impulsou o compromiso da comunidade Internacional para acadar a igualdade de oportunidades entre os xéneros e o apoderamento de mulleres e nenas.

No ámbito da **Unión Europea**, a igualdade entre homes e mulleres é un dereito fundamental e un valor común da Unión Europea, consagrado no artigo 2 do Tratado da Unión Europea e na Carta dos dereitos fundamentais.

A transversalidade de xénero foi impulsada na “*Estratexia Marco Comunitaria sobre a Igualdade de Oportunidades entre Mulleres e Homes 2001-2005*” onde se menciona a necesaria coherencia entre diferentes políticas e actuacións para conseguir unha promoción efectiva da muller en todos os campos, promovendo diferentes directrices para a incorporación do Mainstreaming en todas as políticas e accións comunitarias.

En Setembro de 2010, aprobouse pola Comisión Europea, a “*Estratexia para a igualdade entre homes e mulleres 2010-2015*”, que posteriormente reforzouse co “*Compromiso estratéxico para a igualdade entre mulleres e homes 2016-2019*”, documento programático que pretende redobrar os esforzos na consecución da igualdade, e prestando atención en todas as áreas prioritarias o papel dos homes na ruptura dos estereotipos sexistas e na promoción de roles non discriminatorios.

O 11 de Maio 2011 fírmase o Convenio de Istambul por parte do Consello de Europa sobre a prevención e loita contra a violencia contra a muller e a violencia doméstica, ratificado en España en 2014 e base do Pacto de Estado contra a violencia de xénero actual no noso país. No artigo 5.2, esixe as partes do convenio que tomen medidas legislativas e demais precisas para actuar coa dilixencia debida para previr, investigar, castigar e conceder unha indemnización por actos de violencia incluídos no ámbito de aplicación do mesmo.

No ordenamento xurídico no **ámbito nacional**, A Constitución Española menciona no seu artigo 14, entre outros, o dereito á igualdade e a non discriminación por razón de sexo. Ademais, o artigo 9.2 establece a obriga dos poderes públicos de “*promover as condicións para que a liberdade*

e a igualdade do individuo e dos grupos nos que se integra sexan reais e efectivas; remover os obstáculos que impidan ou dificulten a súa plenitude e facilitar a participación de toda a cidadanía na vida política, económica, cultural e social”.

A Lei Orgánica 1/2004, de 28 de Decembro, de Medidas de Protección Integral contra a Violencia de Xénero, entrou en vigor o 29 de xaneiro de 2005, marcou un avance enorme na loita contra as violencias machistas e na súa visibilización social, permitindo mellorar mecanismos de protección, seguridade e asistencia a vítimas en todos os ámbitos.

Esta Lei Orgánica introduce novidades moi importantes, como a creación dos xulgados especializados en Violencia contra as mulleres e tamén orixinalmente a Delegación Especial Xerencia do goberno contra a violencia contra as mulleres, actualmente integrada no Ministerio de Presidencia, Relacións cos tribunais e Igualdade, para a elaboración de políticas públicas. En relación a este tema, créase un sistema integral baseado en 3 piares: prevención, protección e recuperación da vítima e persecución do delito. En 2014 as institucións ONU Mujeres, WorldFutureCouncil, e o Consello e a Unión Interparlamentaria premiaron a España pola súa Lei Orgánica 1/2004.

Posteriormente, a Lei Orgánica 3/2007, de 22 de marzo, para a Igualdade efectiva de mulleres e homes, marcou un novo horizonte na consecución da igualdade real e a loita contra a violencia de xénero neste país. Có fin de dar impulso a lexislación vixente apróbase o Real decretolei 6/2019, do 1 de Marzo , de medidas urxentes para garantir a igualdade de trato e oportunidades entre homes e mulleres no emprego e na conciliación.

En decembro de 2017, os distintos Grupos Parlamentarios, as Comunidades Autónomas e as Entidades Locais representadas na Federación Española de Municipios e Provincias, ratificaron o Pacto de Estado contra a Violencia de Xénero. Este Pacto de Estado implica a unión dun grande número de institucións, organizacións e expertos na formulación de medidas para erradicar a violencia contra as mulleres. O Pacto implica influír en todos os ámbitos da sociedade e estrutúrase en 11 eixes de traballo.

Así mesmo , apróbase o Real decreto Lei 9/2018, do 3 de Agosto, de medidas urxentes para o desenvolvemento do pacto de estado contra a violencia de xénero.

A **nivel autonómico**, no ano 2015, co fin de simplificar normativa vixente, elaborouse un texto refundido coas leis que teñen como obxecto directo a regulación en materia de igualdade, aprobándose o Decreto Lexislativo 2/2015, do 12 de febreiro, polo que se aproba o texto refundido das disposicións legais da Comunidade Autónoma de Galicia en materia de igualdade.

A maiores a Lei 12/2016 do 22 de xullo, modifica a Lei 11/2007, do 27 de xuño, para a Prevención e o Tratamento Integral da Violencia de xénero nos artigos 3 e 39 da mesma. O artigo 3 establece como forma de violencia de xénero a definición de trata de mulleres e nenas co fin de explotación sexual, e o artigo 39, garante a incorporación das vítimas de esta forma de violencia de xénero como beneficiarias da axuda periódica, así como establece un prazo permanentemente aberto desta solicitude.

Todas estas normativas europeas, estatais e autonómicas, veñen acompañadas de **instrumentos de planificación** para poder desenvolverlas. Os Plans de Igualdade da Xunta de Galicia véñense estruturando en torno ás diferentes áreas de intervención ou liñas estratéxicas de actuación en función das necesidades ou prioridades de cada período. Todas elas contribuíron a dotar de lexitimidade a normativa ás políticas de igualdade e dar resposta ás demandas da sociedade e definir e delimitar as distintas ferramentas das que tanto a administración coma a cidadanía dispoñen para combater a desigualdade de xénero. Actualmente está vixente o *VII Plan Estratéxico de Galicia para a igualdade de oportunidades entre mulleres e homes 2017-2020*.

No **ámbito local**, tómase como referencia de texto normativo a *“Carta Europea para a Igualdade entre homes e mulleres na Vida Local”*.

Así mesmo a Lei 7/1985, do 2 de abril, Reguladora das bases do réxime local, actualizada con data 21/12/2003, no seu artigo 28, especifica que os municipios poden realizar actividades complementarias a outras ad-

ministracións en áreas relativas a educación, a cultura a promoción da muller, a vivenda a sanidade e a promoción do medio ambiente. A referencia a administración local é clara, deixando un espazo normativo de actuación en materia de xénero para as necesidades locais detectadas.

A administración Local é *“a máis próxima a cidadanía , e por ende, as vítimas”*, así o recolle o Real Decreto 9/2018, do 3 de agosto, de medidas urxentes para o desenvolvemento do Pacto de Estado contra a violencia de xénero, e amplía fondos económicos e competencias as entidades locais nesta materia.

Máis concretamente, no Concello de Soutomaior leváronse a cabo tres Plans de Igualdade:

- » I Plan Municipal de Igualdade de Oportunidades entre Mulleres e Homes do Concello de Soutomaior 2002-2006.
- » II Plan Municipal de Igualdade de Oportunidades entre Mulleres e Homes do Concello de Soutomaior 2008-2010 (prórroga 2011-2013).
- » III Plan Municipal de Igualdade de Oportunidades entre Mulleres e Homes do Concello de Soutomaior 2014-2017. (prórroga 2018-2019).



03

Contexto xeográfico e demográfico



O Concello de Soutomaior é un municipio cunha pequena costa que apenas acada os 2Km² de lonxitude, onde se sitúa a parroquia de Arcade que, xunto á de Soutomaior, son as dúas únicas que o compoñen e que se reparten os 25Km² de superficie total que acollen ós seus 7.426 habitantes, segundo cifras oficiais de poboación do ano 2020. En canto a distribución da poboación podemos distinguir dous núcleos:

- **Núcleo urbano:** Constituído por sete barrios, de corta distancia entre eles, onde se atopan situados a maioría de servizos da zona : biblioteca, colexio, escola infantil, correos, centro de saúde, o centro Multiusos que acolle servizos coma o CIM, a OMIX, servizos sociais e ambientais, etc. ademais da zona hostaleira e comercial do Concello. A zona costeira, inclúe os paseos de beiramar e as praias, e a zona recreativa do Peirao.
- **Núcleo rural:** É a maior extensión de territorio do Concello, componse de 13 barrios dispersos entre si, con vivendas unifamiliares e zona de horta. Na zona rural atópase a Casa do Concello e distintos servizos administrativos , a zona monumental do Castelo e espazos naturais coma a contorna do Río Verdugo.

Linda co Concello de Pontevedra (Capital de Provincia), e o Concello de Pontecaldelas ao Norte, e co Concello de Pazos de Borbén e o Concello de Redondela ao Sur.



Barrios de Arcade	Barrios de Soutomaior
A Calle	A Montesña
A Devesa	A Pedreira
A Xesteira	A pena
Arcade de riba	Alxán
O Burgo	Aranza
O Conde	Comboa
Piñeiro	Cortellas
	Lourido
	Moreira
	O rial
	O Sobral
	O Val
	Romariz

No ano 2015 estaban rexistradas no municipio un total de 7.317 persoas, das cales 3.640 eran mulleres e 3.677 homes, e no ano 2020 había un total de 7.426 persoas das cales 3.724 eran mulleres e 3.702 homes.

Analizando a evolución destes datos nos últimos cinco anos, conséntase un lixeiro incremento progresivo do peso da poboación feminina respecto da masculina, xa que mentres no 2015 as mulleres supoñían o 49,74% do total da poboación, en 2020 o seu peso sube moi lixeiramente a 50,18%, mentres que no caso dos homes, no ano 2015 o peso sobre o total era de 50,25%, alcanzando no 2020 o 49,85%. É dicir, que a pesar do cambio nas porcentaxes é tan pequeno, que o concello presenta unha estrutura demográfica equilibrada, entre a proporción de poboación masculina e feminina na actualidade.

A maioría da poboación atópase entre os rangos de idade dos 35 ate os 50 anos, cunha porcentaxe maior de poboación de mulleres que de homes.

No concello de Soutomaior inscribíronse no Rexistro 53 nacementos no ano 2019, é 55 defuncións.

En relación á poboación estranxeira residente no municipio de Soutomaior, a porcentaxe da poboación estranxeira é moi pequeno, non superando o 4% da poboación total, nos dous primeiros tramos de idade, e case do 1% en persoas maiores de 65 anos. O incremento de poboación da última década, asóciase fundamentalmente o aumento da poboación inmigrante, especialmente de orixe magrebí, e de América do Sur, que reside principalmente no núcleo urbano do municipio e participa na vida e nas actividades locais cotiáns. Así mesmo, existe unha alta natalidade no municipio, cun número alto de parellas en tempo de crianza.



04

Contexto institucional

A evolución do concepto de igualdade e a perspectiva de xénero, constitúe un obxectivo de longo percorrido que obriga as institucións públicas a flexibilizar, e adecuar, de forma insistente e continua as accións, medidas e intervencións para a consecución da igualdade real segundo os cambios sociais e as necesidades detectadas.

O Concello de Soutomaior tivo a súa primeira achega as políticas de Igualdade no ano 1999, coa Creación da Concellería da Muller, que posteriormente foi modificada a Concellería de Igualdade no ano 2011.

Conta con Tres Plans Municipais para a Igualdade entre Homes e Mulleres, o Primeiro deles acordado no ano 2005, onde se estableceron as primeiras liñas básicas de actuación respecto a perspectiva de xénero no ámbito local: I PIOM (2005); II PIOM (2008-2011). Prórroga (2011-2013) e III PIOM (2014-2017). Prórroga (2018-2019).

A Lei 3/1991, do 4 de xaneiro, de Creación do Servizo Galego de Promoción da Igualdade do Home e da Muller (SGI), inicia unha andadura nas políticas de igualdade na realidade autonómica galega, onde se enmarca o nacemento dos CIMS, (Centros de Información ás mulleres), como un dos xeitos de desenvolver as estratexias europeas en materia de igualdade e prevención da violencia de xénero.

No ano 2004, e regulados baixo o Decreto 182/2004 do 22 de xullo, polo que se establecen os requisitos e o procedemento para o recoñecemento e a acreditación dos CIMS de titularidade das entidades locais de Galicia, así como para a modificación ou extinción do seu recoñecemento; comeza a solicitude por parte das entidades locais para apertura dos primeiros CIMS en Galicia.

O CIM de Soutomaior, comeza a súa andadura en Setembro de 2004, sendo acreditado no ano 2005. Nestes 16 anos, funcionou de forma individualizada ata o ano 2012, onde se firmaron convenios de agrupación cos Concellos limítrofes de Pazos de Borbén, e o de Vilaboa. Estes convenios establecen que o CIM de Soutomaior pasará a ser o centro de referencia en materia de igualdade e prevención de violencia de xénero para as persoas empadroadas nestes concellos, e ofrecerase atención psicolóxica, xurídica e asesoramento nas áreas recollidas no Decreto 130/2016.

Neste mesmo ano, únese a Rede de entidades locais contra a violencia de xénero, que é unha iniciativa froito dun convenio firmado entre SXI e a FEGAMP, para unir esforzos en contra das violencias machistas.

O SGI (Servizo Galego de Igualdade), como organismo autónomo suprimíase na lei 7/2010 do 15 de Outubro despois de 19 anos de funcionamento. No 2016 o Decreto 130/2016, do 15 de Setembro de Regulamento dos CIMs, derroga o anterior, para adecuar os CIMs a realidade social actual. O novo decreto incorpora cambios en relación á formación especializada dos profesionais dos centros, así como a incorporación á atención o colectivo LGTBI+ e a creación da REDE CIMs. Na actualidade, é a Secretaria Xeral de Igualdade dependente da Vicepresidencia e Consellería de Presidencia, Administracións Públicas e Xustiza, e que ten coma obxectivo promover e avanzar na igualdade de oportunidades entre homes e mulleres e promover programas e recursos de prevención e erradicación da violencia de xénero, a que coordina a REDE CIMs.

Os CIMs son unha rede de centros espallados por toda Galicia regulados polo decreto 130/2016, onde se especifican as súas características e funcións. Trátase dun servizo municipal de atención especializada e de carácter permanente desde o que se articula unha intervención global dirixida ás mulleres e que proporciona asesoramento xurídico, atención psicolóxica, orientación profesional e sociolaboral, así como calquera outra información encamiñada á consecución da igualdade efectiva entre homes e mulleres.

Os CIMs poderán prestar atención e asesoramento a aquelas mulleres que o demanden, de forma individual ou colectiva, formando parte dun grupo ou asociación de mulleres, así como a calquera persoa, sexa home ou muller, en asuntos relacionados coa promoción social da igualdade de xénero. Trátase dunha atención e intervención directa para mulleres en situación de especial vulnerabilidade, tendo prioridade dentro das vulnerabilidades, as vítimas de violencia de xénero.

O CIM ten o seu centro físico localizado no Centro Multiusos en Arcade, cun horario de atención ao público en horario de mañá de 9:00 a 14:30 e os xoves con atención continuada de 9:00 a 18:00 horas. Conta con 15

horas de atención psicolóxica e 15 horas de atención xurídica á semana. Entre os seus recursos humanos está o perfil dunha Directora/psicóloga e unha avogada desde os seus inicios, e unha promotora de igualdade incorporada desde o ano 2020. Todos estes perfís, cofinanciados a través da Subvención anual de Mantemento dos CIMS da Secretaria Xeral de Igualdade e o Concello de Soutomaior.

As áreas de intervención onde o CIM desenvolve as súas funcións, e que se expoñen a continuación, divídense en dous ámbitos claramente diferenciados:



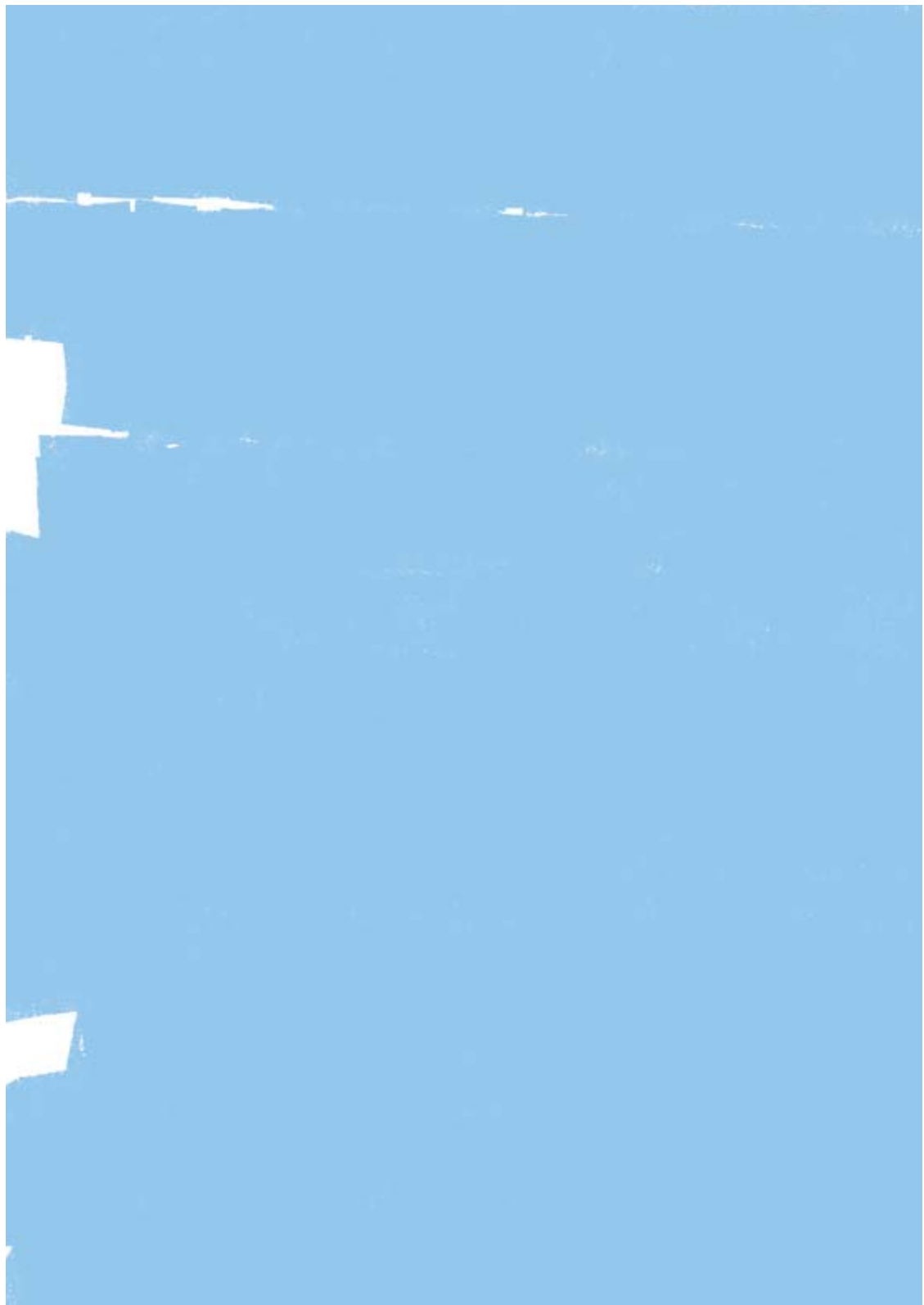
O IV PIOM 2022-2025, ten coma obxectivo fundamental desenvolver as accións e actuacións precisas para levar a cabo un plan de intervención comunitaria para o avance e a promoción da Igualdade de oportunidades.

A Intervención comunitaria, céntrase en cuestións que demandan ou esixen cambios no ambiente e na estrutura social. Trátase de atender a un amplo conxunto de factores psicosociais que contribúen a facilitar ditos cambios na sociedade, e a mellorar a calidade da vida das comunidades, sendo estas as protagonistas do devandito cambio. Parte e ten que ver coas necesidades, aspiracións, problemas ou cuestións de

interese para a comunidade, en relación á igualdade de oportunidades e a prevención da violencia de xénero.

Trátase de procesos a medio e longo prazo, de tipo global e centrados nunha comunidade específica, o Concello de Soutomaior, entendidos como o conxunto composto polos seguintes elementos e as súas interrelacións: territorio, poboación, recursos e demandas, dinámica das relacións de poder (asimetrías) .



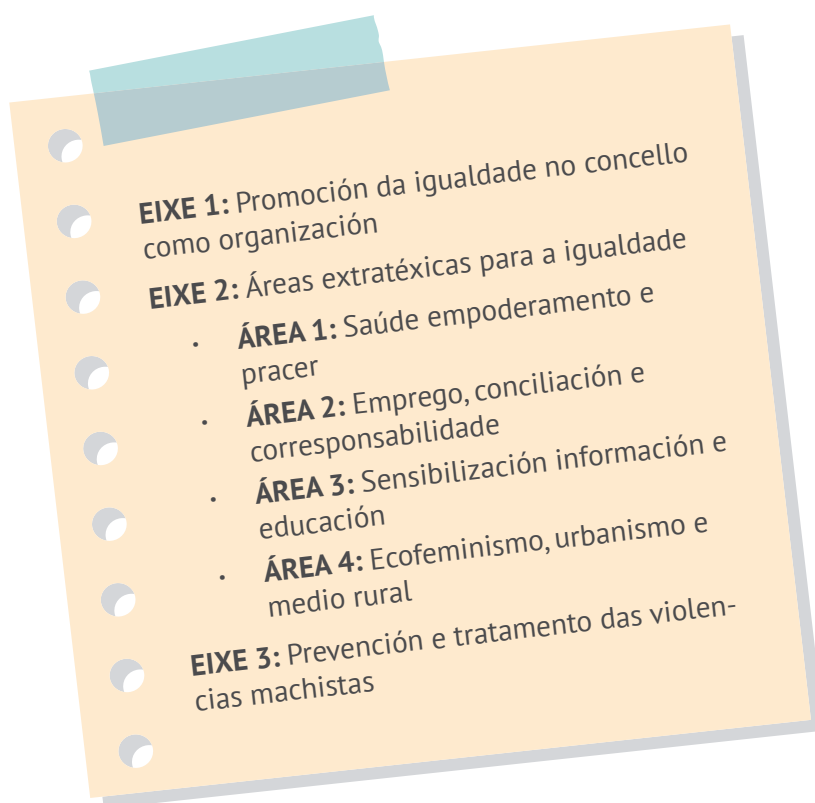


05

Eixes estratégicos de intervención

Baseándonos na normativa vixente mencionada e nos Plans de Igualdade anteriores, do Concello de Soutomaior, estrutúranse as seguintes áreas de traballo a nivel comunitario na poboación do Concello de Soutomaior como eixes estratéxicos para este PIOM 2021-2025.

Cada unha destes eixes incorpora un obxectivo xeral estratéxico por área e obxectivos específicos, que constitúen as metas concretas que permitirán acadar o obxectivo xeral, así como a proposta de 37 accións en cada un deles, que se desenvolveran mediante diversas actuacións.

- 
- **EIXE 1:** Promoción da igualdade no concello como organización
 - **EIXE 2:** Áreas extratéxicas para a igualdade
 - **ÁREA 1:** Saúde empoderamento e pracer
 - **ÁREA 2:** Emprego, conciliación e corresponsabilidade
 - **ÁREA 3:** Sensibilización información e educación
 - **ÁREA 4:** Ecofeminismo, urbanismo e medio rural
 - **EIXE 3:** Prevención e tratamento das violencias machistas

EIXE 1

PROMOCIÓN DA IGUALDADE NO CONCELLO COMO ORGANIZACIÓN.

As Administracións públicas deben funcionar como locomotora dos cambios legislativos e das normativas vixentes en materia de dereitos de conciliación e igualdade, có fin de promover na sociedade e no seu conxunto os dereitos acadados.

Os tres PIOMs anteriores non enmarcaban accións de igualdade internas nas estruturas organizativas do Concello, o que se detecta como unha necesidade actual como modo exemplarizante da aplicación destas políticas dentro da Administración pública.



OBXECTIVO XERAL

Deseñar plans de actuación para a promoción da igualdade de xénero dentro do Concello.

NORMATIVA

- Real decreto Lei 6/2019 del 1 de Marzo, de medidas urxentes para a garantía da igualdade de trato e de oportunidades no emprego e na ocupación.
- Lei orgánica 3/2007 del 22 de marzo, para a igualdade real de oportunidades.

ORGANISMOS IMPLICADOS

- Concellerías de Áreas implicadas. Sindicatos.
- Área de comunicación e redes sociais.

OBXECTIVOS ESPECÍFICOS

- **OBXECTIVO 1:** Definir un catálogo de boas prácticas en comunicación.

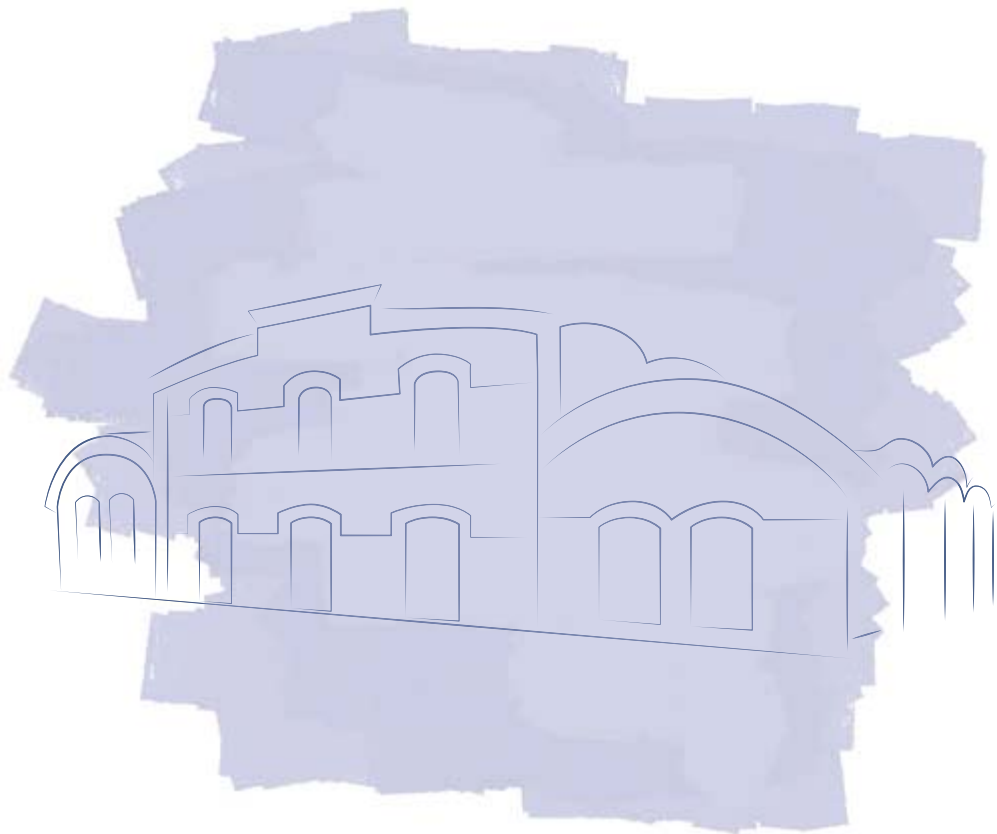
	ACCIÓNS	DESTINATARIOS/AS
A.1	Incorporar a linguaxe inclusiva en todos os documentos administrativos do Concello de Soutomaioir.	Poboación en xeral
A.2	Incorporar a linguaxe inclusiva, tanto visual como escrita, nas comunicacións, na web e nas redes sociais oficiais do Concello de Soutomaioir.	Poboación en xeral
A.3	Elaborar unha guía de linguaxe inclusiva para o persoal do Concello.	Persoal do Concello

- **OBXECTIVO 2:** Promover o principio de Igualdade de oportunidades, medidas de conciliación e corresponsabilidade.

	ACCIÓNS	DESTINATARIOS/AS
A.4	Diagnose e elaboración do I Plan de Igualdade para o persoal do Concello de Soutomaioir.	Persoal do Concello
A.5	Difundir entre os traballadores/as os seus dereitos en materia de igualdade e conciliación.	Persoal do Concello

- **OBXECTIVO 3:** Promover e consolidar a transversalidade de Xénero (Mainstreaming de xénero) en todas as accións levadas a cabo desde o Concello.

	ACCIÓNS	DESTINATARIOS/AS
A.6	Creación da Mesa de Traballo Interconcellerías para garantir a transversalidade de xénero en todas as accións e programas promovidos polo Concello de Soutomaior.	Representantes técnicos e políticos das áreas.



EIXE 2

ÁREAS ESTRATÉXICAS PARA A IGUALDADE

ÁREA 1: Saúde , apoderamento e pracer

ÁREA 2: Emprego, conciliación e corresponsabilidade

ÁREA3: Sensibilización , información e educación

ÁREA 4: Ecofeminismo, urbanismo e medio rural

NORMATIVA:

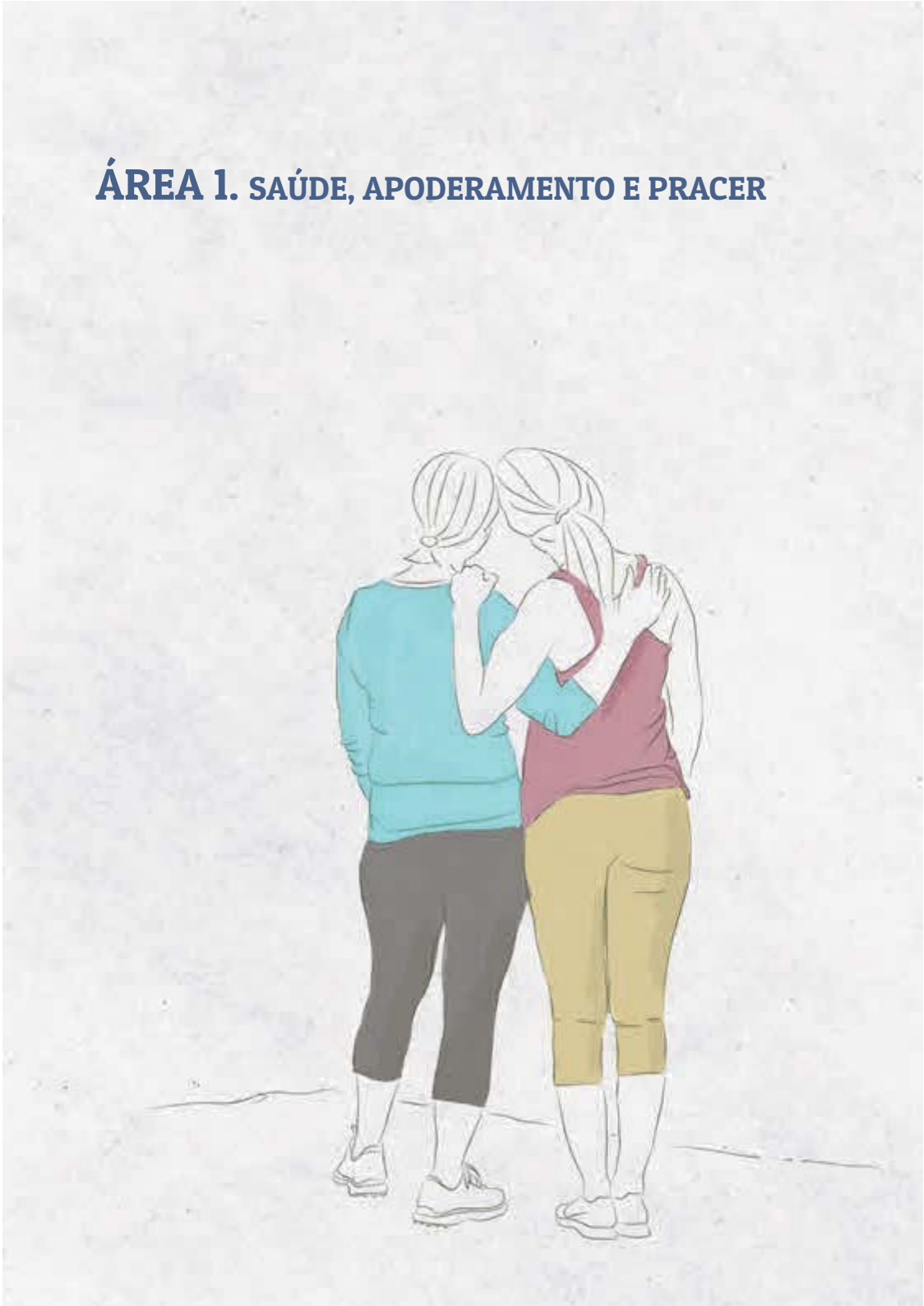
- Plan galego de Conciliación e Corresponsabilidade 2018-2021.
- VII Plan Estratégico de Galicia para la igualdad de oportunidades 2017 2020.
- Decreto legislativo 2/2015, do 12 de Febreiro, polo que se aproba o texto refundido en materia de igualdade da Comunidade Autónoma de Galicia.
- Lei 3/2011 , do 30 de Xuño , de apoio a familia e a convivencia en Galicia.
- Plan de actuacións para a igualdade nos centros educativos de Galicia 2016 2020.
- Lei 2/2014, do 14 de Abril, pola igualdade de trato e a non discriminación de lesbianas, gays, transexuais e intersexuais de Galicia.
- Lei 5/2010, do 23 de xuño, pola que se establece e regula unha rede de apoio á muller embarazada.

ORGANISMOS IMPLICADOS:

- Concellerías de Áreas.
- Centros de saúde de Arcade e de Soutomaior.
- IES Soutomaior.
- CEIP Padin Truiteiro.
- CRA de Romariz.
- Escola Infantil a Galiña Azul.
- CPR Santiago Apóstol.
- ANPAS.
- Centro da 3º Idade.
- Asociación de mulleres rurais ANDURIÑA.
- Vogalías da muller das Asociacións veciñais.



ÁREA 1. SAÚDE, APODERAMENTO E PRACER



O concepto de saúde ademais de facer referencia á ausencia de enfermidades, esténdese de igual modo, ó que se entende actualmente por calidade de vida, é dicir, ó benestar mental, físico e social de cada persoa.

O pracer, entendido como un estado de “satisfacción interior”, como unha emoción e unha experiencia encarnada, que abrangue máis alá do pracer sexual, é un elemento analítico clave a hora de comprender as desigualdades sociais.

A reivindicación do pracer feminino como un dereito seguro é un elemento transformador que favorece o apoderamento das mulleres, e que nos obriga a reflexionar sobre a poderosa tensión que se establece sempre na vida das mulleres entre pracer e perigo.

Nesta área preténdese sobre todo facilitar o acceso ós recursos e promover a saúde integral desde unha perspectiva de xénero. O principal obxectivo é difundir información preventiva, de hábitos de saúde, e sobre todo ofrecer capacidade pedagóxica para aprendernos a “repensarnos desde o pracer” como motor para a transformación, que dinamita a estrutura social e posibilita que a posición das mulleres se traslade dos marcos de submisión e pasividade, cara a autoxestión, a autonomía e o apoderamento.

OBXECTIVO XERAL

Promover a calidade de vida da cidadanía baixo o principio de igualdade, especialmente daquelas mulleres que se atopan nunha situación de vulnerabilidade.

OBXECTIVOS ESPECÍFICOS

- **OBXECTIVO 1:** Favorecer e promover unha educación afectivo sexual libre de estereotipos sexistas e promover o pracer.

	ACCIÓN	DESTINATARIOS/AS
A.7	Realizar obradoiros para a poboación infantil e xuvenil en educación afectivo-sexual.	Alumnado e ANPAS
A.8	Promover a saúde afectivo-sexual. (métodos anticonceptivos, enfermidades de transmisión, embarazos non desexados, coñecemento do ciclo menstrual, dereitos do embarazo e o parto, menopausia,...)	Poboación en xeral
A.9	Ocupar os espazos dando visibilidade o pracer feminino como un dereito a recolonizar.	Poboación en xeral

- **OBXECTIVO 2:** Promover o autoconhecimento e o apoderamento.

	ACCIÓN	DESTINATARIOS/AS
A.10	Actividades grupais para mulleres centradas en desenvolver o noso autoconhecimento, e a autorregulación emocional como ferramenta para o apoderamento individual e colectivo.	Mulleres
A.11	Actividades grupais para homes onde se traballen aspectos emocionais, sexuais e afectivos relacionados coas novas masculinidades.	Homes

- **OBXECTIVO 3:** Informar sobre aspectos da saúde desde unha perspectiva de xénero.

	ACCIÓN	DESTINATARIOS/AS
A.12	Desenvolver actividades informativas, culturais e artísticas sobre aspectos relacionados coa saúde integral e os diferentes momentos do ciclo vital (conferencias, ciclos de cine,...)	Poboación en xeral



ÁREA 2. EMPREGO, CONCILIACIÓN E CORRESPONSABILIDADE



A incorporación das mulleres ó mercado laboral, acaecida con maior intensidade a partir da segunda metade do século XX, pode considerarse un dos cambios estruturais máis importantes da sociedade, unha transformación que non veu acompañada da incorporación dos homes o ámbito dos coidados ou das tarefas domésticas, dando lugar á “dobre xornada” das mulleres.

É imprescindible dar visibilidade e valor os coidados como epicentro da vida, todas somos potencialmente persoas coidadoras e persoas necesitadas de coidado. Educar para desenvolver calidades e actitudes de responsabilidade respecto ó coidado, e o autocoidado son pezas claves neste proceso.

Igualmente, asumir que a conciliación é unha responsabilidade social no seu conxunto, e que promover medidas municipais de conciliación dentro do Concello de Soutomaior, é a nivel comunitario unha necesidade actual que se atopa ó descuberto, sendo imprescindible abordala desde as administracións públicas.

CONCILIACIÓN “A posibilidade que teñen as persoas de facer compatibles os seus intereses, obrigas e necesidades consideradas desde unha visión integral da vida”

CORRESPONSABILIDADE “A asunción equitativa por parte de homes e mulleres das responsabilidades, dereitos, deberes e oportunidades asociados ao ámbito doméstico, a familia e os coidados”

EQUIDADE O principio de equidade é importante, pois atempera o principio de igualdade, haberá que *tratar igual aos iguais e desigual aos desiguais*. A equidade, é a xustiza de cada caso concreto.

A equidade é o que xustifica e fundamenta as fórmulas de discriminación positiva, hoxe en día moi importantes desde a perspectiva das políticas de xénero.

 **OBXECTIVO XERAL**

Promover a integración do principio de conciliación e corresponsabilidade no imaxinario social.

 **OBXECTIVOS ESPECÍFICOS**

- **OBXECTIVO 1:** Coeducar para unha sociedade corresponsable e igualitaria.

	ACCIÓNS	DESTINATARIOS/AS
A.13	Impulsar o tratamento da corresponsabilidade nos contidos dos centros educativos mediante obradoiros.	Centros educativos
A.14	Sensibilizar e implicar as familias no fomento da posta en valor dos cuidados, libre de condicionamentos de xénero.	Poboación en xeral
A.15	Poñer en valor os cuidados e o traballo doméstico como fundamento da vida.	Poboación en xeral

- **OBXECTIVO 2:** Promover no ámbito local medidas que faciliten a conciliación da vida persoal, familiar e laboral.

	ACCIÓNS	DESTINATARIOS/AS
A.16	Programación de actividades extraescolares para menores e programas de respiro para cuidadores/as de persoas dependentes.	Poboación en xeral
A.17	Consolidación e mellora da oferta de servizos de atención o ocio e tempo libre dirixida a poboación infantil e xuvenil , como instrumento de conciliación nos períodos vacacionais.	Poboación en xeral

- **OBXECTIVO 3:** Xerar coñecemento e conciencia sobre as vantaxes da corresponsabilidade e a conciliación.

	ACCIÓN	DESTINATARIOS/AS
A.18	Realizar campañas de información á sociedade sobre permisos, licenzas, excedencias e medidas vixentes en materia de igualdade.	Poboación en xeral
A.19	Desenvolvemento de accións informativas e de orientación no ciclo da maternidade na que se fomente a corresponsabilidade masculina na crianza e os novos modelos de paternidade nos coidados.	Poboación en xeral



ÁREA 3. SENSIBILIZACIÓN E ACCIÓN, A FAVOR DO PRINCIPIO DE IGUALDADE E DIVERSIDADE SEXUAL



A educación e a sensibilización son fundamentais para modificar os patróns socioculturais asignados de xeito diferenciado a homes e mulleres, e poder crear cambios para a consecución da igualdade a medilongo prazo nas comunidades.

O transfeminismo, enmarca un conxunto polifónico de voces de micro grupos que reclaman a súa palabra, dada a diversidade de identidades e de xeitos de habitar o mundo. Materialízase a necesidade política de facerse cargo da multiplicidade do suxeito feminista, dotándoo de maior pluralidade e diversidade, e amosando así a complexidade dos novos retos en torno ao xénero e a sexualidade.

Así mesmo, a incorporación nas funcións dos CIMs en relación o colectivo LGTBI+, fai preciso abordar o acceso á información e á visibilización doutras realidades de xénero, que escapan das dualidades e dicotomías tradicionais e que compoñen a realidade social actual.

O acceso á información é clave para seguir traballando na socialización e transmisión de valores, actitudes e comportamentos igualitarios e no respecto á diferenza e á diversidade.



OBXECTIVO XERAL

Sensibilizar a favor do principio de igualdade e diversidade sexual.



OBXECTIVOS ESPECÍFICOS

- **OBXECTIVO 1:** Educar en Igualdade e diversidade sexual

	ACCIÓN	DESTINATARIOS/AS
A.20	Complementar os programas transversais nos proxectos anuais dos centros educativos en materia de igualdade de oportunidades, feminismo, bo trato, novas masculinidades e diversidade sexual.	Alumnado dos centros educativos

A.21	Desenvolver Campañas municipais en sensibilización e educación en igualdade, diversidade, conciliación e corresponsabilidade e en contra ás violencia machistas.	Poboación en xeral
-------------	--	---------------------------

- **OBXECTIVO 2:** Sensibilizar as diferentes realidades existentes en relación ás identidades e orientacións sexuais.

	ACCIÓN	DESTINATARIOS/AS
A.22	Colocación de Puntos de Información LGTBI+ nos actos culturais e de ocio, de relevancia social para a poboación.	Poboación en xeral
A.23	Realización de actividades culturais onde se de presenza á diversidade sexual.	Poboación en xeral
A.24	Realización de Campañas de sensibilización de cara ás Administracións e o Comercio Local que visibilicen os espazos "gayfriendly."	Poboación en xeral

- **OBXECTIVO 3:** Promover a identificación, visibilización e a denuncia das agresións.

	ACCIÓN	DESTINATARIOS/AS
A.25	Elaborar un protocolo de actuación e coordinación cos Centros educativos ante agresións sexuais e agresións homófobas e transfóbicas tanto directas como virtuais.	Centros educativos

ÁREA 4. ECOFEMINISMO, URBANISMO E MEDIO RURAL. AXENDA 2030



O Ecofeminismo xurdiu a mediados dos anos 70 xunta á segunda ola do feminismo e o movemento verde. É unha corrente diversa de pensamentos e movementos sociais que denuncia que a economía, a cultura e a política hexemónicas se desenvolveron contra as bases materiais que sustentan a vida e propón formas alternativas de reorganización económica e política, de xeito que se poidan recompoñer os lazos rotos entre as persoas e coa natureza.

Os ecofeminismos iluminan funcións, postos de traballo e persoas normalmente invisibles e subordinadas e sinalan a necesidade de darlles valor e prioridade se queremos aspirar a que a vida humana poida permanecer tal e como a coñecemos.

OBXECTIVO XERAL

Integrar a perspectiva de xénero na realidade territorial na relación coa natureza o entorno urbano e as redes veciñais.

OBXECTIVOS ESPECÍFICOS

- **OBXECTIVO 1:** Promover accións de economía circular.

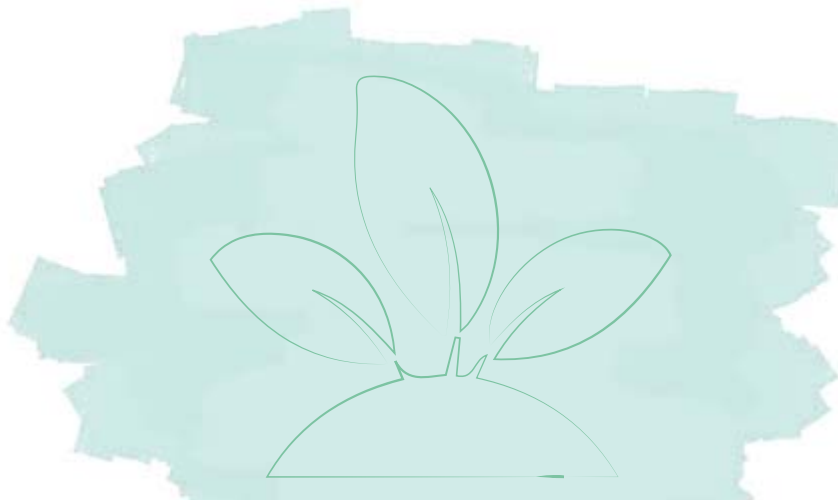
	ACCIÓN	DESTINATARIOS/AS
A.26	Dinamizar e potenciar os espazos municipais de horta para o autoconsumo e o consumo local.	Poboación en xeral
A.27	Informar e xerar facilidades para a xestión de residuos domésticos.	Poboación en xeral
A.28	Promover actividades formativas de reutilización de material de refugallo e espazos de troco.	Poboación en xeral

- **OBXECTIVO 2:** Promover a perspectiva de xénero nos espazos municipais e urbanos.

	ACCIÓNS	DESTINATARIOS/AS
A.29	Visibilizar o feminismo e a comunidade LGTB+ nos espazos e zonas comúns (murais, esculturas, parques infantís, espazos de lactación..)	Poboación en xeral
A.30	Crear rúas peonís e ciclistas para a mobilidade segura, ecolóxica e sostible dentro do municipio, especialmente cara os centros educativos.	Poboación en xeral

- **OBXECTIVO 3:** Potenciar o tecido asociativo e as redes veciñais de mulleres.

	ACCIÓNS	DESTINATARIOS/AS
A.31	Realizar actividades de ocio e espazos comúns de intercambio con perspectiva de xénero para as asociacións e as vogalías da muller no medio rural, que fortaleza o tecido asociativo.	Asociacións e vogalías da muller



EIXE 3

ABORDAXE INTEGRAL E PREVENCIÓN DAS VIOLENCIAS MACHISTAS.

A violencia contra as mulleres maniféstase a través de moitos tipos de condutas e non se limita ás agresións claramente manifestas, senón que abrangue todas as situacións discriminatorias, DIRECTAS ou INDIRECTAS que aparecen como forma de trato cotiás e normalizadas que padecen as mulleres polo feito de selo, de xeito que a violencia de xénero é a mostra máis dramática das desigualdades existentes entre mulleres e homes. O Sexismo é un factor de vulnerabilidade para ser vítima e para ser agresor, polo que é imprescindible un activismo pedagóxico comunitario contra a violencia de xénero. O Pacto de Estado, ten como desafío poñer fin ó permiso cultural e social cara ás violencias contra as mulleres. As mulleres que viven no mundo rural ou en municipios pequenos (de menos de 15.000 habitantes), como é o caso de Soutomaio, atopan vulnerabilidades engadidas:

- ✓ Cultura tradicional onde perduran estereotipos de xénero acen-tuados en relación ó reparto do traballo e dos coidados.
- ✓ Un maior control social que en poboacións de maior número de habitantes, onde as fortes vinculacións familiares afectan á toma de decisións das mulleres vítimas, respecto os seus dereitos.
- ✓ A dificultade de acceso aos recursos pola dispersión rural e a mo-bilidade no transporte.

A realidade local do CIM de Soutomaio, que presta servizos a tres Concellos agrupados (Soutomaio, Vilaboa e Pazos de Borbén), todos con realidades rurais diversas e a dependencia de 3 postos de Comandancia da Garda Civil diferenciados por competencias territoriais, (Soutomaio, Cangas e Fornelos de Montes respectivamente), fai especialmente

importante a necesidade de potenciar a Mesa de Coordinación para a abordaxe integral da violencia de Xénero no territorio, formalmente constituída o 22 de Novembro de 2018.

OBXECTIVO XERAL

Promover a prevención, o fin da impunidade e a seguridade e benestar das vítimas de violencia machista e os sus fillos/as.

NORMATIVA:

- Real Decreto lei 9/2018, 3 de Agosto, de medidas urxentes para o desenvolvemento do Pacto de Estado contra a violencia de xénero.
- Lei 11/2007, do 27 de Xuño, para a Prevención e o tratamento Integral da Violencia de xénero.
- Lei 12/2016, do 22 de xullo, pola que se modifica a Lei 11/2007, do 27 de xullo, galega para a prevención e o tratamento integral da violencia de xénero.

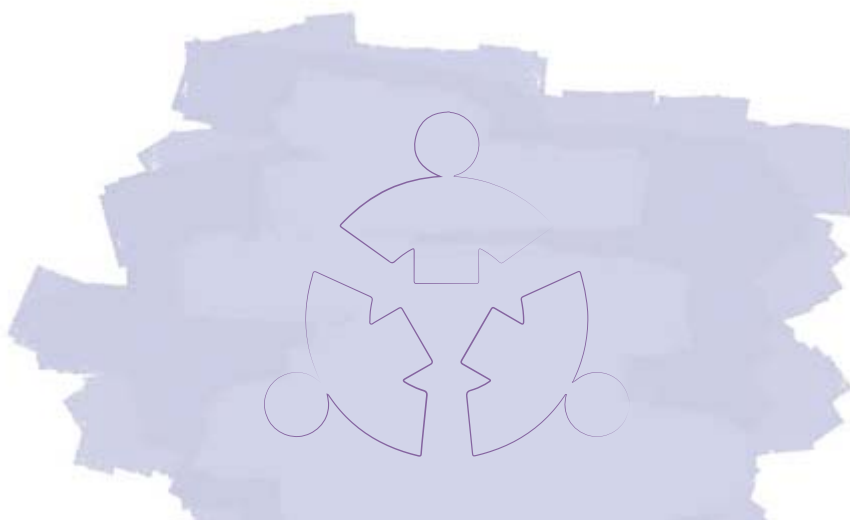
ORGANISMOS IMPLICADOS:

- Corpos de seguridade: Posto da Garda Civil de Soutomaior, Cangas e Fornelos de Montes.
- Servizos sociais do Concello de Soutomaior, Vilaboa e Pazos de Borbén.
- Xulgado de Cangas e de Redondela.
- Mesa de coordinación Interisntitucional contra a violencia de xénero.
- Centros educativos e Sanitarios.

OBXECTIVOS ESPECÍFICOS

- **OBXECTIVO 1:** Fortalecer o traballo en rede dos profesionais e potenciar a difusión dos recursos para facer máis efectiva a loita contra a violencia de xénero.

	ACCIÓN	DESTINATARIOS/AS
A.32	Potenciación da colaboración e actuación conxunta de todos/as profesionais implicados na atención ás mulleres vítimas de violencia de xénero e os seus fillos/as.	Axentes implicados
A.33	Impulsar a formación dos distintos axentes implicados para garantir a mellor resposta asistencial e reducir a ruta crítica.	Axentes implicados
A.34	Avanzar na atención integral (psicolóxica, social e xurídica) dando resposta as demandas locais específicas (Programa de acollemento de urxencia municipal,...)	Axentes implicados



- **OBXECTIVO 2:** Promover condutas alternativas á violencia para a resolución de conflitos, as relacións de convivencia e o bo trato entre mulleres e homes.

	ACCIÓNS	DESTINATARIOS/AS
A.35	Información e sensibilización á cidadanía en materia de violencia e a súa prevención (estratexias para detectar e actuar ante un maltratador, información de interese e teléfonos de contacto, novas formas de violencia na internet e redes sociais,...), fomentando a conciencia social e a impunidade.	Poboación en xeral
A.36	Impulso de actividades para a mellora da autoestima das mulleres, creando recursos persoais que lles axuden a desenvolver a súa capacidade de reacción e avaliación ante situacións de risco a reestruturar os seus proxectos vitais.	Mulleres vulnerables
A.37	Realizar campañas específicas en contra da Trata de Mulleres e o consumo de pornografía, poñendo o foco na conduta do proxeneta.	Poboación en xeral

06

Financiación das medidas

O Concello de Soutomaior destina no orzamento previsto para o 2021, un 1,91% do seu orzamento total a actividades de Promoción de igualdade e Prevención da violencia de xénero na actualidade.

A maiores solicítanse anualmente desde o CIM as seguintes subvencións onde se poden enmarcan as accións detalladas con anterioridade:

- Subvencións a entidades locais para a promoción da Igualdade. Secretaría Xeral de Igualdade: Programa de Apoio os CIMs, Programa de Fomento da conciliación, Programa para a promoción da igualdade e a prevención da violencia de xénero e Programa de sensibilización, información e difusión sobre igualdade prevención da violencia contra as mulleres.
- Subvencións ós Concellos para o fomento da igualdade de oportunidades e a prevención da violencia de Xénero. DEPUTACIÓN DE PONTEVEDRA.
- Fondos destinados o cumprimento do PACTO DE ESTADO, transferidos por vía finalista e directa, as Entidades locais anualmente segundo os criterios establecidos.
- Convocatorias de axuda para obriga de accións dos Gobernos locais asociados coa FEMP dirixida a implementación de actuacións para promover a cultura de xénero na planificación e desenvolvemento das políticas locais.



07

Avaliación e seguimento

Durante todo o proceso de implementación do Plan de Igualdade, cuxa vixencia estableceuse ata o ano 2025, están previstos mecanismos tanto de seguimento como de avaliación continua e final. O seguimento e avaliación deste Plan de Igualdade ten, entre outros, os seguintes obxectivos:

- ✓ Coñecer as accións realizadas no marco do IV Plan de Igualdade; tanto por áreas de traballo como por tipos de actividades.
- ✓ Identificar ós colectivos destinatarios do Plan de Igualdade.
- ✓ Coñecer o grado de cumprimento do Plan, a efectos de valorar a eficacia e eficiencia finalmente acadada.

Para facilitar o seguimento e avaliación do III Plan Municipal de Igualdade entre mulleres e homes deseñáronse unha serie de **indicadores** a través dos cales o persoal técnico encargado da súa execución poida medir o grado de cumprimento dos compromisos adquiridos e analizar a efectividade das medidas adoptadas.

Os indicadores a seguir para esta avaliación agrúpanse do seguinte modo:

CUANTITATIVOS:

- N° de homes e mulleres participantes.
- Recursos económicos asignados.
- N° de programas, campañas, actuacións...desempeñadas

CUALITATIVOS:

- Grado de impacto de xénero.
- Grao de valoración e satisfacción.

A avaliación realizarase mediante instrumentos de recollida de información en cada unha das actuacións realizadas, de xeito que queden especificados todos os indicadores anteriormente sinalados.

Os indicadores serán recollidos mediante test de avaliación de cada medida implantada, que serán cubertos ou polos/as beneficiarios/as da acción ou polos/as técnicos/as responsables da execución da mesma, así como outros axentes implicados.

O equipo profesional do CIM será o encargado de avaliar o IV Plan de Igualdade do Concello de Soutomaior, establecendo medidas de seguimento mediante a elaboración de informes que reflectan os datos recollidos nas diferentes actuacións e o grao de consecución dos obxectivos marcados.

Para medir o impacto e repercusión, ao final do Plan realizarase unha valoración en conxunto de todo o proceso seguido e se realizarán propostas de mellora e innovación para desenvolver nos vindeiros plans que se poñan en marcha.





08

Mapa de recursos

Mapa de recursos



1 CENTRO DE INFORMACIÓN Á MULLER

Centro Multiusos de Arcade, Peirao, 8

☎ 986 701 227

☎ 659 238 618

✉ cim@soutomaior.gal

Horario e atención ó público

Luns, martes, mércores e venres
de 9:00 a 14:00 h

Xoves de 9:00 a 18:00 h

Persoal técnico

Cristina García Núñez *Psicóloga*

Clara Rodríguez Varel *Avogada*

Marga Taboada Pia *Promotora*

Igualdade

2 GUARDA CIVIL DE SOUTOMAIOR

Av. Alfonso Rodríguez Castelao,
138 Arcade

☎ 986 670 262 / 062

3 CENTRO DE SAÚDE DE ARCADE

Av. Alfonso Rodríguez Castelao,
s/n Arcade

☎ 986 701 026

4 SERVIZOS SOCIAIS SOUTOMAIOR

Alexandre Bóveda, 8

☎ 986 705 114 / 986 705 106

Cita previa de luns a venres de
9,30 a 13,30

Concello de Soutomaior



5 CENTRO SOCIAL DE MAIORES
Taio Río, 10. Arcade

6 ESCOLA INFANTIL GALIÑA AZUL
R/ Forneira, 34. Arcade
☎ 986 701 108

7 EEI ROMARIZ
R/ Romariz s/n
☎ 986 705 568

8 CRA SANTIAGO APOSTOL
A Montesiña
☎ 986 159 801

9 IES DE SOUTOMAIOR
Estrada de Soutomaior, 46
☎ 886 159 801

10 CPI MANUEL PADIN TRUITEIRO
Arcade de Riba s/n
☎ 986 700 049

